



튼튼 유치원 연간 유아 및 교직원 안전 교육계획안

가. 목적

생활 속에서 유아들이 안전하게 생활할 수 있도록 유치원 시설물을 구성·점검·관리·보수하고 보다 효율적인 유치원 업무 및 학습용도에 적합한 환경으로 구성하기 위해 위험 요인을 사전에 제거 함으로써 유치원 시설의 질적 향상과 쾌적하고 선진화된 유치원 교육환경을 조성한다.

나. 방침

- 1) 건물의 유지 및 보수 시기는 예산 운영의 효율성을 제고하여 결정한다.
- 2) 시설 안전 관리를 위해 자체 안전점검을 실시한다.
- 3) 학기 초 유아들의 안전사고 대비를 위해 유치원 안전 공제회에 가입한다.
- 4) 안전 점검부를 비치하여 정기적으로 점검하며 결과 기록 및 사후관리, 사고 보고서를 작성 하도록 한다.
- 5) 안전교육에 대한 교직원 연수로 관심 및 전문성 증대를 도모한다.
- 6) 안전교육 생활화를 위해 수시로 안전생활지도를 실시한다.
- 7) 가정과 연계지도로 교육의 효과를 증대한다.
- 8) 당직교사는 퇴근 전 보안 및 시설안전점검을 실시하고 일지에 기록한다.
- 9) 안전사고 시 사고 보고서를 작성하여 상황 및 처치방법을 기록하고, 사후 안전사고를 예방한다.

다. 세부운영계획

운영 과제	운영 내용	시기	횟수	담당
교육관리	<ul style="list-style-type: none"> · 교직원 안전 관리 교육 · 원아 안전지도 교육[유치원안전 7대 표준안]활용 · 등·하원·견학 시 안전지도 · 놀이터, 특별실, 교실에서 지켜야 할 약속판 게시 · 현장학습 시 차량별 원아 명단 작성 · 응급 처치법에 대한 교사 연수 실시 · 유아 응급 시 비상연락망 파악 · 교무실 및 교실 내에 구급상자 비치 	연중	수시	안전 및 현장학습 담당자 및 담임
안전교육 환경관리	<ul style="list-style-type: none"> · 원내 비상구 표지판 전등 부착 · 계단 이동 시 안전 바 설치 · 실내 사고 안전 대피 경로 게시 	연중	수시	원장 /담당교사

과제명	운영 내용	시기	횟수	담당
정기적인 안전점검 관리	<ul style="list-style-type: none"> · 안전 점검 실시 -유치원 안전 점검 실시 -실내시설과 설비안전 점검 실시 -각 반별 교실 내 안전 점검 실시 · 유치원 시설 안전 점검표 작성 및 비치 -유치원 안전 점검부(교무실/당직교사가 체크) -실내 시설과 설비 안전 점검부 -화장실 위생 점검표 · 놀이시설 및 기구안전관리철저 -놀이시설 설치검사 -정기검사 및 안전점검 -보험가입 · 유치원 공기질 측정 환경관리 	연중	월 1회	담당 교직원
운영관리	<ul style="list-style-type: none"> · 원아 안전관리 보험가입(유치원 안전 공제회, 현대해상) · 놀이기구 안전 점검 · 어린이 놀이시설 정기검사 	연 1회 연중 2년에 1회	3월 수시 2년에 1회 (10월)	원장 과장님 원장
시설관리	<ul style="list-style-type: none"> · 전기안전 점검 실시 · 가스시설 안전 점검 · 소방시설 안전 점검(소화기 비치) · 시설물 소독 실시 · 각종 시설물의 안전장치 마련 	연중	월 1회 수시	담당 교사 및 검사업체 직원
기 타	<ul style="list-style-type: none"> · 위험 시설물 제거 · 비상 연락망 정비 	연중	수시	전교직원 담임

라. 연간 유아 안전 교육 및 교사 안전 교육 내용

1) 안전교육활동 강화

가) 목적: 안전의식 강화 및 생활화

나) 운영근거

• '학교안전 7대 표준안'에 따른 안전교육 내용

구 분	생활안전 교육	교통안전 교육	폭력예방 및 신변보호교육	악물사이버 중독예방교육	재난안전 교육	직업안전 교육	응급처치 교육	계
교육 시간	13	10	8	10	6	2	2	51
활동 주기	학기당 2회 이상	학기당 3회 이상	학기당 2회 이상	학기당 2회 이상	학기당 2회 이상	학기당 1회 이상	학기당 1회 이상	

• '아동학대 신고 의무자 교육'등 아동학대 예방 교육

구 분	대 상	주 기	관련 법령	내 용
아동학대 예방교육	아 동	6개월에 1회 이상 연간 8시간 이상	아동복지법 제 31조 동법시행령 제 28조	성폭력 및 아동학대 예방
아동학대 신고 의무자 교육	교직원	매년 1시간 이상	아동복지법 제 26조 동법시행령 제 26조	아동학대 신고의무 관련 법령, 아동학대 신고, 피해아동 보호등
부모 교육	자녀를 둔 학부모(보호자)	연 1회 이상	교육부 지침	올바른 양육방법, 아동학대 예방 등 부모교육

다) 연간 안전교육계획

월	생활안전	교통안전	폭력예방 및 신변보호/아동학대	악물사이버중독 안전	재난안전	직업안전	응급처치
3	· 교실에서 안전하게 활동해요(1)	· 통학버스를 안전하게 이용해요	· 사이좋게 지내요 · 아동학대 예방교육 · 아동학대란?	· 제대로 먹으면 약 · 잘못 먹으면 독		· 안전한 유치원을 함께 만들어요	
4	· 교실에서 안전하게 활동해요(2) · 도구를 안전하게 사용해요	· 혼자 자동차에 남아 있음을 알려요	· 아동학대 예방교육 · 우리 모두 권리가 있어요 · 나의 몸은 소중한데요	· 인터넷을 사용 하는 올바른 습관을 가져요	· 작고 작은 미세먼지		· 다쳤어요, 도와주세요!
5	· 계단을 안전하게 오르내려요	· 차에서 내릴 때 차례 차례	· 디지털 성범죄 예방교육	· 약을 바르게 보관해요	· 비상구의 위치를 알아 보아요		
6	· 전기 감전을 조심해요	· 키보드를 안전하게 타요	· 싫어요, 안돼요, 도와주세요! · 아동학대 예방교육 · 나에게 물어봐 주세요	· 구급상자 속에는?			
7	· 미끄러운 곳은 조심해요	· 비나 눈이 올 때 안전한 보행법을 알아요	· 아동학대 예방교육 · 우리 모두에게 바느방울이 있거든요(1)	· 식중독을 예방해요	· 태풍은 무서워요		
8	· 내가 볼 수 있는 것만 보아요	· 뽕뽕, 저전거를 안전하게 타요	· 아동학대 예방교육 · 우리 모두에게 바느방울이 있거든요(2)	· 엄마, 아바 술은 안돼요!			· 도와주세요! 119!
9	· 길을 잃었을 때 도움을 요청해요	· 대중교통을 안전하게 이용해요	· 소중한 내 몸을 깨끗하게 보호해요	· 담배는 우리 몸에 해로워요	· 불이야! 불이야!	· 안전이 최고예요!	
11	· 에스컬레이터와 승강기를 안전하게 이용해요 · 신나는 놀이터! 안전하게 놀아요	· 횡단보도로 안전하게 건너요	· 낯선 사람을 알아봐요 · 아동학대 예방교육 · 가정 폭력으로 미소를 잃은 내 친구를 도와주세요	· 꼭 맞아야 할 주사가 있어요	· 땅이 흔들려요 (지진 대피)		
12	· 몸에 좋은 음식과 나쁜 음식이 있어요	· 신호등을 보고 건널 수 있어요	· 친구의 이런 장난은 싫어요	· 스마트폰을 사용하는 올바른 습관을 가져요	· 눈이 많이 내리고 날씨가 너무 추워요		
1·2	· 가위를 안전하게 사용해요	· 교통 표지판을 알아보아요	· 모두가 특별해요 · 아동학대 예방교육 · 112에 신고하고 도움을 받아요	· 전자파에서 멀리 멀리			
시간	13시간	10시간	7시간 / 8시간	10시간	6시간	2시간	2시간

마) 유아 대상 재난대응 대피훈련 계획

- 화재, 지진, 홍수, 폭발, 공습 등의 재난에 대해 체험위주의 대피훈련을 매월 1회 정기적으로 실시한다.
- 재난 발생 시의 지침과 역할분담을 사전에 마련해둠으로써 유사시 교사들이 신속하게 대응하여 유아들의 안전에 관련된 피해를 최소화 한다.
- 지속적인 안전교육의 한 부분으로서 유아 스스로 안전에 대한 지식, 기능, 태도를 습득하여 실천할 수 있도록 지도한다.
- 화재를 예방, 경계하여 인명과 재산을 보호할 수 있다.

월	대피훈련계획		월	대피훈련계획	
	날짜	형태		날짜	형태
3	2026. 03. 17.	화재대피 훈련	9	2026. 09. 03.	화재대피 훈련
4	2026. 04. 06.	화재대피 훈련	10	2026. 10. 12.	지진대피 훈련
5	2026. 05. 06.	지진대피 훈련	11	2026. 11. 02.	화재대피 훈련
6	2026. 06. 04.	화재대피 훈련	12	2026. 12. 03.	지진대피 훈련
7	2026. 07. 02.	폭염, 홍수 대피 방법	1	2027. 01. 26.	화학물질유출사고대응훈련
8	2026. 08. 24.	방사능 재난훈련	2	2027. 02. 12.	화재대피 훈련

바) 교사 안전교육 계획

시기	교육내용	시기	교육내용
1 학 기	· 아동학대 신고 의무자 교육 · 등하원 차량 코스 확인 및 안전한 차량지도 방법 · 어린이 통학버스 교육 : 운영자 및 운전자-정기 2년마다 3시간	2 학 기	· 심폐소생술 및 응급처치교육 II
	· 성폭력 예방교육		· 화재 예방 및 대처 요령
	· 심폐소생술 및 응급처치교육 I		· 감염병 위기대응 모의 훈련
	· 견학 활동 중 유아 실종방지 및 사고예방 교육		· 방학 중 안전사고 대비 교육
안전 교육 연수	· 교직원: 3년 이내 15시간 이상 · 3년 미만의 계약체결 종사자: 6개월마다 2시간 이상 이수 · 교육활동참여자: 연간 1회 이상 이수		

2) 개인 위생교육 교육 강화

가) 목적: 질병 예방과 건강한 생활습관 형성

나) 내용: 생활 속에서 손 씻기, 이 닦기를 생활화 및 전염병 정보, 기침 예절 지키기 등 수시진행

다) 방역 관리

- 연 6회 소독 업체를 통해 정기적인 시설 관리 및 유지
- 연 4회 유치원 마당 수목 소독 및 여름철 해충 관리
- 원내 교실 및 복도에 공기 정화기 설치(월 1회 전문 담당자의 유지 및 관리됨)

마. 유치원 위치도



<튼튼유치원>
주소:서울시 양천구 중앙로 52길 62

→ 대형 긴급차량 이동

3) 교육 안전 관리 체계

구분	직위	내용
유치원안전책임관	원장	안전교육, 안전사고 예방 및 대책 총괄
유치원안전부책임관	부장교사	학생안전교육 총괄, 시설안전관리 총괄
안전부장	담임교사	안전관련 업무 부장 신설 - 독립적으로 설치 또는 - 생활 지도 등의 관련 부서와 결합(예:안전생활부)

4) 교직원 명단 및 연락처

비상연락망 형태로 작성하여 교무실에 비치 및 숙지한다.

바. 교육안전 관리 체계



* 팀별 추진 업무

현장대응팀	교내지원팀	행정지원팀
- 구조조치 및 병원후송 - 보호자 연락 - 최초 사안 조사 및 정보수집(현장방문) - 일지 작성 - 사안보고서 작성	- 비상연락 (전직원, 학부모) - 직원회의 개최 - 학생현황 파악 - 학사일정 검토 - 관련 문서 작성	- 학생 귀고 대책 수립 - 보호자 현장 방문 지원 - 피해현황 파악 - 유치원운영위원회 (학부모회) 협조체계 구축
↓	↓	↓
- 시간대별 조치사항 기록 - 사안 관련 학부모 응대 - 학생 관리 (동요 및 추가 사고 방지)	- 학부모 지원 요청 - 긴급상황시 SNS발송 - 가정통신문 발송 - 피해학생 및 가족 지원 - 상담계획 수립	- 추가 사고위험 여부 확인 - 행·재정 지원대책 마련

* 비상경보발령 및 연락 방법

구분	주수단	보조수단	장전 시 수단	비고
접수(외부)	재난위험 경보사이렌	유선	가두방송	행정구청
전파(내부)	유치원 내 방송 내부전신망(메신저)	음성 방송, 타종, 호루라기	타종, 메가폰, 호루라기	교무실

5) 훈련 매뉴얼

가) 유치원 재난안전관리 매뉴얼

(유치원보건법 제12조, 아동복지법 제31조)

사전계획	비상상황 발생 시 대응조직 편성·운영
	안전관리 담당교사 지정
	교육매뉴얼 비상연락망을 작성하여 각 교실입구에 부착
	유아응급처치 동의서를 부모로부터 받아 비치함
	안전교육계획 수립 및 실시
	교직원, 강사, 자원봉사자 안전교육 실시
	대피훈련 계획서를 사전에 문서로 작성하여 준비
	재난대응훈련 연8회 이상 실시
안전교육	대피훈련 후 결과를 기록하고 평가
	가정과 연계한 안전교육 계획 수립 및 실시
	정기적으로 부모에게 안전교육에 대한 정보제공
	교사는 안전사고가 우려되는 곳을 관리감독 및 점검 철저
	사고발생시 사고일지에 기록하고 부모에게 전달
	안전사고 처리절차 및 재발방지대책 수립
	사고일지기록 분석하여 향후년도 반영
	유치원 내 벽면은 방염처리된 재질 사용
점검사항	경보기, 소화기 수시점검
	한국전기안전공사에서 정기점검 실시
	사용하지 않는 콘센트는 안전덮개 설치 및 수시점검
	각 교실로 연결되는 통신시설 설치
	화재 시 양방향 피난 가능하도록 함
	비상구로 가는 통로에는 유도등이나 유도표지판 부착
	응급상황에 대비하여 교무실, 차량에 구급상자 비치하고 구급약은 수시점검보충
	구급약의 사용방법을 서면화하여 누구나 알고 사용할 수 있도록 함

나) 소방대피훈련 매뉴얼

내 용	업 무	담당부서
사전교육	· 훈련일정 및 대피경로 정하기 · 비상대피로, 비상구표시, 소방기구 등 안전여부 점검 · 가정통신문을 통해 훈련실시 계획 알림	상황반 원장
화재발생 및 화재경보	· (가상) 재난발생 · 경보기발생 및 초기진압 (※ 최초목격자 “불이야!”하고 외치고, 비상벨을 누른다.) · 119신고하기 (※ 유치원명, 주소, 화재진행상태, 부상자상황) · 주요서류를 밖으로 옮기기 · 경보가 울리면 피난 유도반에 대피지시	통보반 원장 소화반 부장교사
유아대피	· 유아들이 신속하고 안전하게 대피할 수 있도록 유도 (※ 대피 시 각 반 교실 문을 꼭 닫고 대피한다) · 손수건 등으로 코, 입을 가리고 낮은 자세로 대피 · 유도등 표시에 따라 운동장으로 대피 · 낙오자 및 안전사고위험요소 점검 - 교실, 화장실 · 유치원 놀이터 옆 운동장에 각 반별로 집결 · 각 반 교사는 유아인원 파악	피난유도반 각 담임
응급조치	· 다친 유아가 없는지 알아보고 있을 경우 1차로 응급구조반에 알림 · 본부에 사고경과를 보고	각반 담임
훈련실시 후속조치	· 대피경로 선정에 적합성을 검토 · 훈련절차와 행동요령의 적절성을 검토 · 대응조직 운용의 적절성 검토 · 장비물자의 소요검토	응급구조반
교사평가 협의회	· 도출된 문제점은 교직원 회의 시 공유하여 차기훈련에 반영	각반 담임

* 유치원보건법 제12조, 아동 복지법 제 31조

다) 지진대피훈련 매뉴얼

내 용	업 무	담당부서
사전교육	<ul style="list-style-type: none"> · 훈련일정과 대피경로 정하기 · 대피절차와 행동요령 사전숙지 · 비상대피로, 비상구표시, 대피 유도 장비 (※메가폰, 손전등, 호루라기, 책, 가방 등) · 가정통신문을 통해 훈련실시계획 알림 	상황반 원 장
경보접수 및 전파	<ul style="list-style-type: none"> · 1차 지진발생 접수 · 교내방송으로 재난위험경보사이렌 울림 · 정전 시 호루라기, 메가폰을 사용하여 알림 · 유관기관과 비상연락체계 유지 · 피난 유도반 유아대피지시 · 주요 서류 옮기기 	통보반 원 장 소화반 부장교사
유아대피	<ul style="list-style-type: none"> · 교실의 전원차단과 출입문 개방 · 1차 지진발생시 신체보호 가능한 책, 가방으로 머리를 보호하고, 책상 밑으로 대피 · 2차지진 파동종료 시 대피경로를 따라 유치원 운동장으로 집결 · 대피 장소에 도착하여 인원파악 · 대피 장소에서 보호자에게 인계조치 	피난유도반 각 담임
응급조치	<ul style="list-style-type: none"> · 다친 유아가 있는지 알아보고 있을시 응급구조반에 알림 · 본부에 사고경과 보고 	각반 담임
후속조치	<ul style="list-style-type: none"> · 대피경로 선정에 적합성을 검토 · 훈련절차와 행동요령의 적절성을 검토 · 대응조직 운용의 적절성 검토 · 장비물자의 소요검토 	응급구조반
교직원협의	<ul style="list-style-type: none"> · 도출된 문제점은 교직원 회의 시 공유하여 차기훈련에 반영 	각반 담임

라) 위기대응훈련 매뉴얼

내 용	업 무	담당부서
사전교육	<ul style="list-style-type: none"> · 훈련일정과 대피경로 정하기 · 대피절차와 행동요령 사전숙지 · 가정통신문을 통해 훈련실시계획 알림 	상황반 원 장
경보접수 및 전파	<ul style="list-style-type: none"> · (가상)경보 사이렌 발생 · 전체건물 전기차단 · 경보종료 및 신호방법지시 · 경보가 울리면 피난유도반은 대피경로 및 장소로 대피지시 · 비상대피로, 비상구표시, 대피유도장비, 학급비상연락망 (메가폰, 손전등, 호루라기 등) 	각반 담임
유아대피	<ul style="list-style-type: none"> · 유치원 전기전원을 차단 · 사이렌이 울리면 지하대피로가 가까운 1층 유아들부터 차례로 대피 · 교사는 대피 시 앞사람을 추월하지 않도록 하여, 손전등을 비추어 안전하게 대피하도록 유도 · 공습이 잠시 중단되었을 때, 2차 대피장소인 신정역 지하로 이동 · 각반 담임은 인원파악 후 보호자에게 연락하여 인계조치 	피난유도반 각반 담임
응급조치	<ul style="list-style-type: none"> · 다친 유아가 있는지 알아보고 있을시 응급구조반에 알림 · 본부에 사고 경과 보고 	응급구조반 부장교사
후속조치	<ul style="list-style-type: none"> · 대피경로 선정에 적합성을 검토 · 훈련절차와 행동요령의 적절성을 검토 · 대응조직 운용의 적절성 검토 · 장비물자의 소요검토 	각반 담임
교직원협의	<ul style="list-style-type: none"> · 임시 야외수업 중지 및 임시휴업, 학사행정조치 · 위기대응 사전조치사항 점검 	원감

6) 안전 관련 유관기관 비상 연락 체계

○ 지역재난대응 및 응급구조기관 비상연락망

구분	대상	연락처	비고
소방서	양천소방서	2652-5084	국번 없이 119
경찰서	양천경찰서	범죄112 민원186	양천구 신정6동 321
	신정지구대	2699-0678	신정 2차안센터
병원	이대목동병원	2650-5114 응급 2650-5115	.

○ 시설관리 및 물품공급업체 비상연락망

구분	대상	연락처	비고
가스	강남 도시가스	02) 2607-6300 ~1	강남도시가스
전기	한국전력공사 강서지사	123 안내 2640-2217~9	한국전력공사 대표3456-3114 당직상황실 3456-1111
	한국전기안전공사 서울 서부 지사	1588-7500	02)2163-5100
수도	강서수도사업소	3146-3800	.
소독	보우사	02-2695-6146	.

7) 비상대피도 및 훈련계획

가) 전체 소방대피도

아래의 비상 대피도는 1층 유치원 현관과 비상계단을 이용하여 실외로 이동하고 유치원 운동장을 집결지로 설정한 상황이다.

• 전체 소방대피도



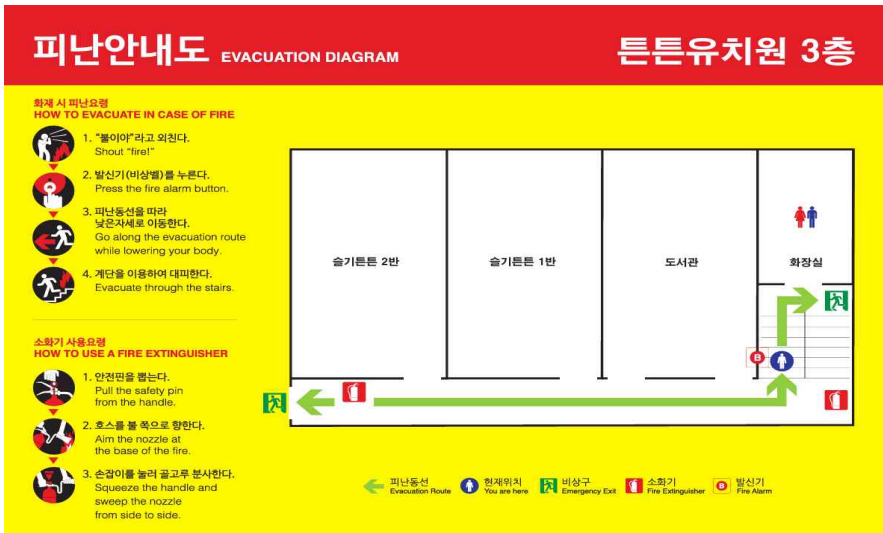
• 1층 소방대피도



• 2층 소방대피도



• 3층 소방대피도



<붙임>

유치원 안전 자가점검표

기본계획 각호	법제도	세부점검내용	계획수립 ¹⁾		전년도 실적 ²⁾			추진실적 세부내용 ³⁾
			○	×	○	△	×	
1. 예방정책의 기본방향 및 목표	기본 계획, 지역 계획, 유치원계획	유치원계획 수립 시 안전담당 뿐만 아니라 다양한 교직원들이 함께 참여하였는가?	✓		✓			· 등하교시 교통안전지도 · 스킨존 내 안전 시설 점검을 통한 미흡시설 개선 추진
		유치원계획에서 안전업무와 관련하여 교직원들의 역할과 책임에 대하여 명확히 기술하였는가?	✓		✓			
		유치원안전계획의 취지와 목표를 유치원실정에 맞 게 적절히 설정하였는가?	✓		✓			
		우리 유치원은 유치원과 주변지역의 위험성을 파악한 후, 이에 적합한 유치원안전계획을 수립하였는가?	✓		✓			
		유치원안전계획은 교직원들 간에 명확히 공유되었 는가?	✓		✓			
		안전업무 수행에 필요한 자원(시간, 정보, 인원, 예 산 등)과 수행 절차는 파악되었는가?	✓		✓			
2. 교육 활동 운영의 기본 지침	학사일정별 유치원안전	학사일정별 연간 안전관리계획 <붙임3>은 각 계절별 재난 요소를 적절히 고려하였는가?	✓		✓			· 매월 안전점검의 날에 훈련 중 심의 대피훈 련 실시
		체험과 실습 중심의 안전교육을 계획하였는가?	✓		✓			
		안전학습 관련 콘텐츠는 적절하고 풍부하게 준비하였 는가?	✓		✓			
		시기, 활동, 행사별로 발생하기 쉬운 사고나 취약 학 생 혹은 구역을 파악하여 예방조치 계획을 세웠는 가?	✓		✓			
	외부 체험활 동 안전	현장체험학습 계획 시 현장체험학습 지침을 교사들에 게 공지하고, 계획에 기재하였는가?	✓		✓			· 불시 훈련을 통한 안전의식 고취 및 대응능력 훈련
		유치원 주변 안전관리	유치원안전 강화를 위해 지역사회(유관기관, 지자체, 소방서, 경찰서 등) 간 협력 계획이 마련되었는가?	✓		✓		
		스쿨존 정비 방법은 마련되었는가?	✓		✓			
3. 유차원 안전교육	예방 및 유 치원안전교 육	안전교육 연간 계획표에서 유치원과 유치원 주변 에 존재하는 위험요인들에 대한 정보를 교육 계획에 포함시켰는가?	✓		✓			· 유원구장이 합 계하는 '유치원 안전 점검의 날'운영(매월 4일)
		안전약자 및 소수자에 대한 배려도 교육에 포함 시 켰는가?	✓		✓			
		학생 참여형 안전교육을 준비했는가?	✓		✓			
		안전교육 교사연수 연간계획은 준비 되었는가?	✓		✓			

기본계획 각호	법제도	세부점검내용	계획수립 ¹⁾		전년도 실적 ²⁾			추진실적 세부내용 ³⁾	
			○	×	○	△	×		
		안전사고 유형별 교육 내용이 포함되어 있는가?	✓		✓				
		교과 연계 방법이 수립되었는가?	✓		✓				
		안전 전문가 초빙 계획이 수립되어 있는가?	✓		✓				
		정기훈련	유치원구성원이 모두 체험할 수 있는 훈련계획을 수립하였는가?	✓		✓			
		훈련은 구체적 목표 및 평가 방법을 가지고 있는가?	✓		✓				
		훈련은 체험형·토의형으로 수립하였는가?	✓		✓				
		유치원에서 일어날 위험이 높은 재난 유형을 고려하여 재난대비훈련을 계획했는가?	✓		✓				
		심폐소생술의 이론과 방법에 대한 교육과 훈련 계획이 수립되었는가?	✓		✓				
		안전요자를 포함한 훈련계획을 수립하였는가?	✓		✓				
4. 유치원시설 안전점검· 관리 및 안전조치	매월 안전점검의 날	매월 안전점검의 날 <붙임6>에 따른 유치원시설 안전점검계획을 수립하였는가?	✓		✓				
	안전관리 실시	유치원시설안전관리기준 <별첨11>에 따른 유치원시설 안전점검을 계획·실시하였는가?	✓		✓				
	CCTV 관리	CCTV 관리 업무 분장은 명확한가?	✓		✓				
5. 유치원 안전문화 확산		안전사고 및 재난으로 인한 피해를 기록하고, 자료를 기록해서 공유하며 개선하는 내용이 포함되어 있는가?	✓		✓				
		각종 안전관련 자료를 체계적으로 분류·공유 적용하고, 자료 사용하는 자료는 정기적으로 갱신 정비하여 손쉽게 찾아 쓸 수 있게 준비하였는가?	✓		✓				
		유치원 구성원의 안전 관련 행동 실천, 태도 등에 대해 인정과 격려를 해 줄 수 있는 유치원 풍토가 조성되어 있는가?	✓		✓				
		유치원안전은 유치원 구성원의 적극적인 참여로 확보할 수 있다는 가치관 확산을 위한 홍보·협업 등의 계획을 수립하였는가?	✓		✓				
		안전관리활동에 따른 성과를 정기적으로 확인할 방안을 마련했는가?	✓		✓				
		유치원구성원이 유치원안전의 성과를 높일 수 있는 창의적 아이디어를 도출했을 때 이를 반영할 수 있는 방법이 마련되어 있는가?	✓		✓				
6. 기타 사항		개선과 유치원안전사고의 보고와 보상, 관한 절차와 업무 처리에 관한 사항을 명확히 마련해 놓았는가?	✓		✓				

- 주) 1. 계획 수립 : ○ - 반영, × - 미반영
2. 전년도 실적 : ○ - 잘 추진했음, △ - 보통이다, × - 보통이하로 추진
3. 기본계획 각 호별로 전년도 해당유치원의 주요 유치원안전 추진 실적을 기재

사. 전년도 학교안전계획 추진실적

- 교직원 안전교육 직무연수 이수 현황(2024년)

연도	구분	교직원 수(명)			안전관련 전문교육(15시간) 이수			
		교원	직원	계(A)	교원	직원	계(B)	이수율(B/A)×100
2025.3. ~ 2027.2	2024	7	2	9	7	2	9	100
	2025	8	1	9	8	1	9	100
	2026	8	1	9	-	-	-	-

- ※ 3년마다 모든 교직원이 안전교육 직무연수(15시간 이상) 이수
- ※ 교원은 정규교사, 기간제교사, 시간제 강사를 말함

- 학생 및 교직원 심폐소생술 교육 현황(2025년)

학생(A)	교육대상 인원수(명)			학생(C)	교육실시 인원 수(명)			실비율(%)	
	교직원 수				교직원 수			학생(C/A)	교직원(D/B)
	교원	직원	소계(B)		교원	직원	소계(D)		
79	8	4 (교육활동참여자 3명 포함)	12	79	8	4 (교육활동참여자 3명 포함)	12	100	100

- 안전 영역별·교육과정 영역별 학생 안전교육 이수시간 현황(2025년)

안전 영역(필수이수시간)	교육과정 영역별 이수시간		이수시간 계
	1학기	2학기	
생활안전(13)	8	6	14
교통안전(10)	5	5	10
폭력 및 신변보호(8)	7	8	15
약물 및 사이버 중독 예방(10)	약물	2	10
	사이버	3	
재난안전(6)	5	5	10
직업안전(2)	1	1	2
응급처치(2)	1	2	3
계(51)	32	32	64